

# web tasarım›

## Aycan Gönenç

macline@aycangonenc.com  
www. aycangonenc.com



## <table> Out, <div> In!

Hiç tablo kullanmadan sayfa tasar-  
lamanın kolaylığını yaşayın.

**W**eb sayfalarını tasarlarken bugüne kadar genellikle tablolardan yararlandık (<table> </table>). Ancak her şeyde olduğu gibi Web tasarımı da yerinde durmuyor ve her geçen gün, hayatımızı kolaylaştıran yeniliklerle karşımıza çıkıyor. Geçtiğimiz sayılarda sizlere CSS ile sayfa tasarlanmanın kolaylıklarından, Web sayfalarını CSS ile nasıl şekillendirebileceğinizden bahsetmişim. CSS aynı zamanda bizlere hiç tablo kullanmadan sayfa içindeki yazı, grafik, resim gibi öğeleri şekillendirme kolaylığı veriyor.

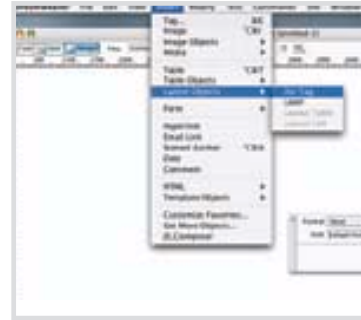
### Tablo kullanmanın nesi kötü?

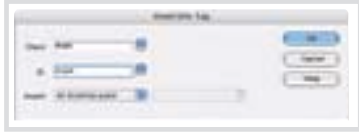
- Tablolardan oluşan bir sayfanın kodları, CSS ile tasarlanan bir sayfaya oranla çok daha uzundur. Bu da sayfanın görüntülenme süresini uzatır.
- 100 sayfalık bir siteyi eğer tablo kullanarak tasarlıyorsanız, sitenin görüntüsünü değiştirmek istediğinizde, her sayfayı tek tek tekrar düzenlemeniz gerekir. Halbuki CSS ile hazırlanan bir tasarımda, bunun için sadece CSS dokümanını değiştirmeniz yeterli olacaktır.
- CSS ile oluşturulan bir tasarım size milimetrik ayarlar yapmanızı, sayfanın istediğiniz bölümüne istediğiniz şekilde ve renkte öğeler eklemeniz için çok daha fazla esneklik sağlar.
- CSS ile ek bir programlamaya gerek duymadan (PHP, ASP gibi) yazıcı uyumlu sayfalar yapabilir, örneğin sayfa basıldığı zaman istemediğiniz bölümlerin kağıda basılmamasını, tüm fontların siyah renkte ve farklı bir büyüklükte çıkmasını sağlayabilirsiniz.

### <table> yerine <div>

Evet bundan sonra sayfalarımıza tablo yerleştirmek yerine <div> tag'ini kullanacağız. Başlıyoruz...

- Dreamweaver'da yeni bir sayfa açın ve sayfayı kaydedin.
- Insert > Layout Objects > Div Tag sekmesine gidin.
- Karşınıza çıkan pencereden oluşturduğunuz <div> tag'e bir class ve id değeri girin. (class=main, id=main gibi)
- Web sayfanızda (Content for class "main" id "main" Goes Here) şeklinde bir yazı çıkacaktır. Bu yazının bulunduğu yere yazacağınız yazı, yeni oluşturduğunuz div alanına CSS ile atayacağınız değerlere göre şekillenecektir. Sayfanın kaynak kodundaki görüntü ise şöyledir: <div class="main"





id="main">Content for class "main" id "main" Goes Here</div>

- Şimdi, Text > CSS Styles > New sekmesine gidin.
- Selector Type = Advanced ve Define in = New style sheet seçeneklerini işaretleyin.
- Selector kısmına # işaretinden sonra, div tag'e verdiğiniz class ismini girin: (#main).
- Bu pencereyi onayladıktan sonra karşınıza çıkan pencereden CSS dokümanınıza bir isim verip (uzantısı .css olmalı, style.css gibi) CSS dokümanınızı sayfa ile aynı dizine kaydedin.
- Ve şimdi karşınızda yeni oluşturduğunuz div tag'iniz içindeki öğeleri şekillendirmeniz için geniş seçenekler sunan bir pencere duruyor!

Buradan div alanı içinde yer alan yazının fontunu, büyüklüğünü, satır aralarını belirleyebilir, yazının içinde yer aldığı bölümün sağına, soluna ya da her bir köşesine istediğiniz gibi çerçeve, çizgi koyabilir, yazıyı sayfanın istediğiniz yerine milimetrik olarak taşıyabilirsiniz. Benim size önerim, bu aşamada karşınıza çıkan seçenekler penceresinin içerisinde dolaşıp farklı değerler girerek (apply) butonuna basmak sureti ile sayfanızdaki yazının ne şekilde değiştiğini, hangi seçeneğin ne işe yaradığını görmek için biraz alıştırmaya yapmanız.

## Tasarıma başlamadan önce...

Div özelliği ile sayfalarınızı oluşturmaya başlamadan önce, tasarımınızın hangi bölümlerden oluşacağına karar vermelisiniz.

Örneğin, sayfanın üst kısmında yer alan ve logonuzun yer aldığı (header) bölümü.

Ana yazıların bulunduğu bölüm, linkler ve sayfanın en altında bulunan ve tel, faks gibi bilgilerin olduğu (footer) bölümü gibi. Daha sonra bu bölümlerin her biri için bir (div alanı) oluşturup bunları yukarıda anlattığım şekilde CSS dokümanı üzerinden şekillendirebilirsiniz.

## Div Tag içinde alt stiller oluşturmak

CSS dokümanı (#main) olarak oluşturduğunuz div alanı içindeki yazıları yönetirken, bazı alt stiller belirlemeniz gere-

kecektir. Örneğin #main alanı içindeki <h1></h1> tagleri içinde yer alan başlıkları 15 piksel ve rengini de kırmızı yapmak isteyebilirsiniz. Bunun için CSS dokümanı içinde yeni bir alt stil oluşturmalısınız. Bunun formülü şöyledir: **nokta + div alanının adı + boşluk + alt stilin html tag kodu (h1, h2, a:link, a:hover, a:visited vb. gibi).**

Eğer div alanınızın CSS içinde kullandığı isim #main ise, başlık için kullanacağınız stilin adı (.main h1) şeklinde olmalıdır. Aynı şekilde mesela linklerin görünümünü değiştirmeniz gerekiyorsa (.main a:link) şeklinde bir stil oluşturmanız gerekir. Linkin üzerine gelince yazının renginin farklı bir renge dönüşmesini istiyorsanız, (.main a:hover) şeklinde yeni bir stil oluşturup istediğiniz değerleri girmeniz yeterli olacaktır. Web sayfanızın her bir bölümü için ayrı bir div alanı oluşturup alt stillerini belirlediğinizde sadece CSS dokümanınızda değişiklikler yaparak sitenin tümünün görüntüsünü yönetebilirsiniz.

## Haydi, yazıcı uyumlu sayfa yapalım!

Diyelim ki Web sayfanız basıldığında sayfanın en üstündeki site tasarımının sayfaya basılmamasını, gri renkte görünen yazıların da siyah çıkmasını istiyorsunuz. Div alanları ve CSS ile bunu yapmak çok kolay! Sayfanızın kaynak kodunda <head></head> bölümü içine aşağıdaki kodu yazınız: <link rel="stylesheet" type="text/css" href="screen.css" media="screen" /> <link rel="stylesheet" type="text/css" href="print.css" media="print" />

Bu kod ile sayfaya iki ayrı CSS dokümanı bağlıyoruz. Bunlardan birincisi sayfanın ekrandaki görüntüsünü (media="screen"), ikincisi ise kağıda basıldığı zamanki görüntüsünü belirliyor (media="print").

Sonra iki ayrı CSS dokümanı yaratıp, (bu örnekte screen.css ve print.css olarak isimlendirildi. Bunlardan screen.css içine ekran görüntümüzdeki istenen değerleri, diğerine ise kağıda basıldığı zamanki görünüm değerlerini giriyoruz. Hepsini bu!

**İpucu:** Eğer bir div tag alanı içindeki içeriğin basıldığı zaman kağıda çıkmamasını istiyorsanız, Dreamweaver içindeki CSS yönetim bölümünü kullanarak (Text > CSS styles > Manage Styles) print.css'yi daha sonra da kağıda çıkmasını istemediğiniz div tag'in adını seçin. Sonra **positioning** sekmesindeki (**visibility**) değerini (**invisible**) olarak değiştirin.

## Küçük bir örnek...

Örnek olarak hazırladığım bu sayfada, iki tane **div alanı** var.

**#main** ve **#side**. #main sol taraftaki ana yazı alanını şekillendiriyor. #side ise sağdaki küçük yazı alanını yönetiyor. Bu sayfada hiçbir şekilde table kullanılmıyor.



Örnek sayfamızın bağlı olduğu CSS dokümanının kodları ise şöyle:

```
#main {
font-family: Arial, Helvetica, sans-serif;
font-size: 12px;
color: #000000;
height: auto;
width: 300px;
margin-top: 60px;
margin-left: 50px;
position: absolute;
text-align: justify;
}
#side {
font-family: Arial, Helvetica, sans-serif;
font-size: 12px;
color: #999999;
margin-left: 380px;
height: auto;
width: 70px;
position: absolute;
margin-top: 95px;
font-weight: bold;
}
.main h1 {
font-size: 15px; color: #CC3300;
}
```

Umarım bu yazı ile sizleri tabloların sıklığından kurtarmışım. İyi tasarımlar! **ML**

## Sayfa tasarımlarını CSS ve DIV alanları ile oluşturmak için birkaç örnek:

http://studio.adobe.com  
 http://www.wired.com  
 http://www.quark.com  
 http://www.inc.com/home  
 http://www.pga.com  
 Bir inceleyin isterseniz.